

**PREFEITURA**

**NO COMBATE AO CORONA**

**Medidas de Prevenção à COVID-19:  
PROTOCOLO DE HIGIENIZAÇÃO DE SUPERFÍCIES**

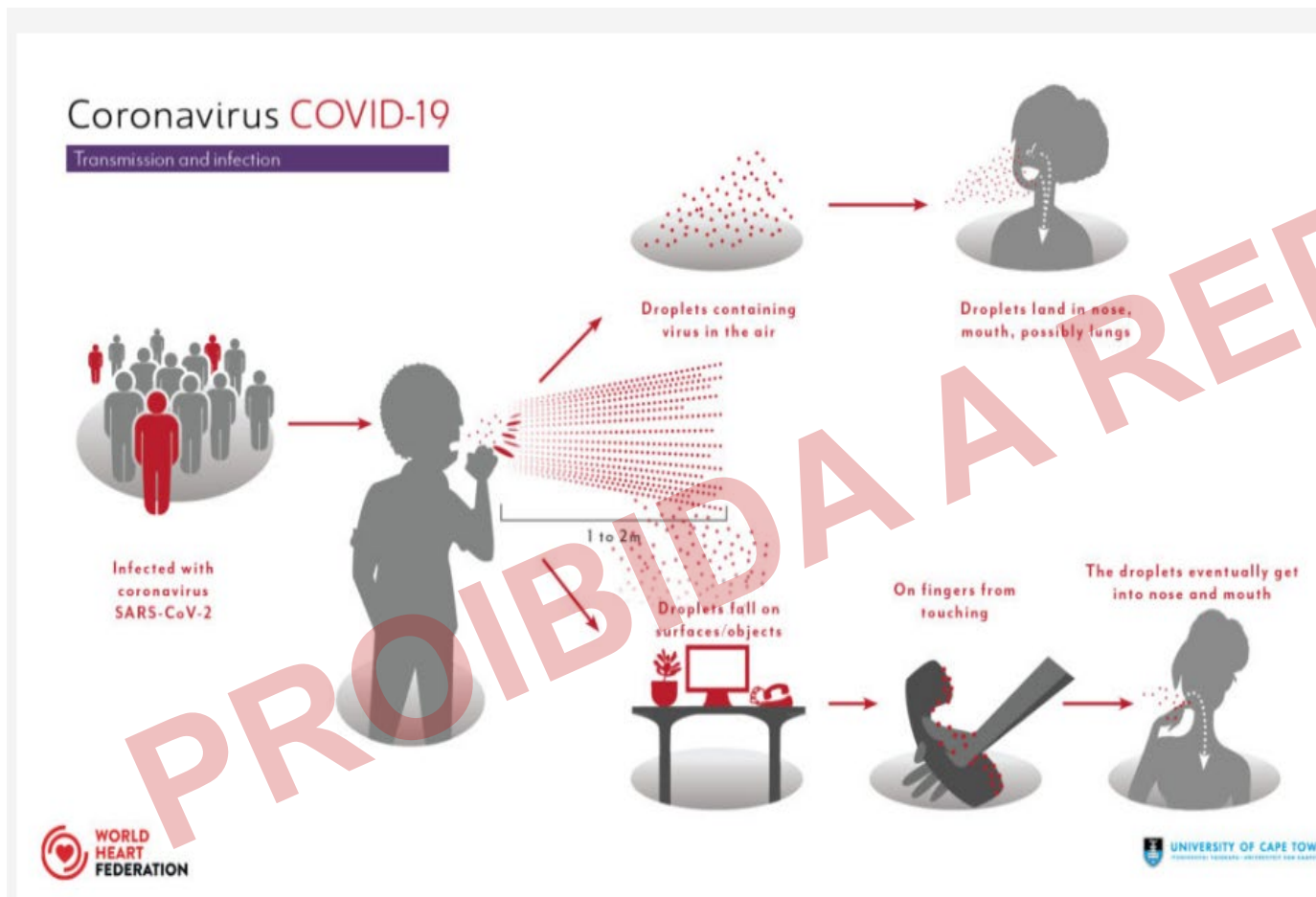


**Disque Saúde**  
**136**



**VIGILÂNCIA SANITÁRIA E CONTROLE DE ZOOSES**

## Quais as principais formas de transmissão do coronavírus?



A transmissão do coronavírus entre humanos ocorre principalmente por meio de **gotículas respiratórias** oriundas de pacientes doentes e sintomáticos, mas pessoas também que não estão manifestando a doença podem também transmiti-la por isso é importante que todos tenham cuidado

## FATORES QUE FAVORECEM A CONTAMINAÇÃO DO AMBIENTE DOS SERVIÇOS DE SAÚDE

- **Mãos dos profissionais de saúde em contato com as superfícies**
  - Ausência da utilização de técnicas básicas pelos profissionais de saúde
  - **Inobservância ao distanciamento de precaução entre pacientes e também entre profissionais e visitantes/acompanhantes**
  - Não utilização ou uso incorreto de Máscaras de proteção por parte de visitantes/acompanhantes, ou de pacientes no aguardo de avaliação



### FATORES QUE FAVORECEM A CONTAMINAÇÃO DO AMBIENTE DOS SERVIÇOS DE SAÚDE

- Manutenção de superfícies úmidas ou molhadas
- Manutenção de superfícies empoeiradas
- Falta de desinfecção adequada de superfícies como piso, alças e barras de apoio, corrimão de escadas, maçanetas, interruptores, tomadas, mesas, bancadas entre outras superfícies frequentemente tocadas por profissionais e pacientes



Fonte: ANVISA, 2018

FATORES QUE FAVORECEM A CONTAMINAÇÃO DO AMBIENTE DOS SERVIÇOS DE SAÚDE

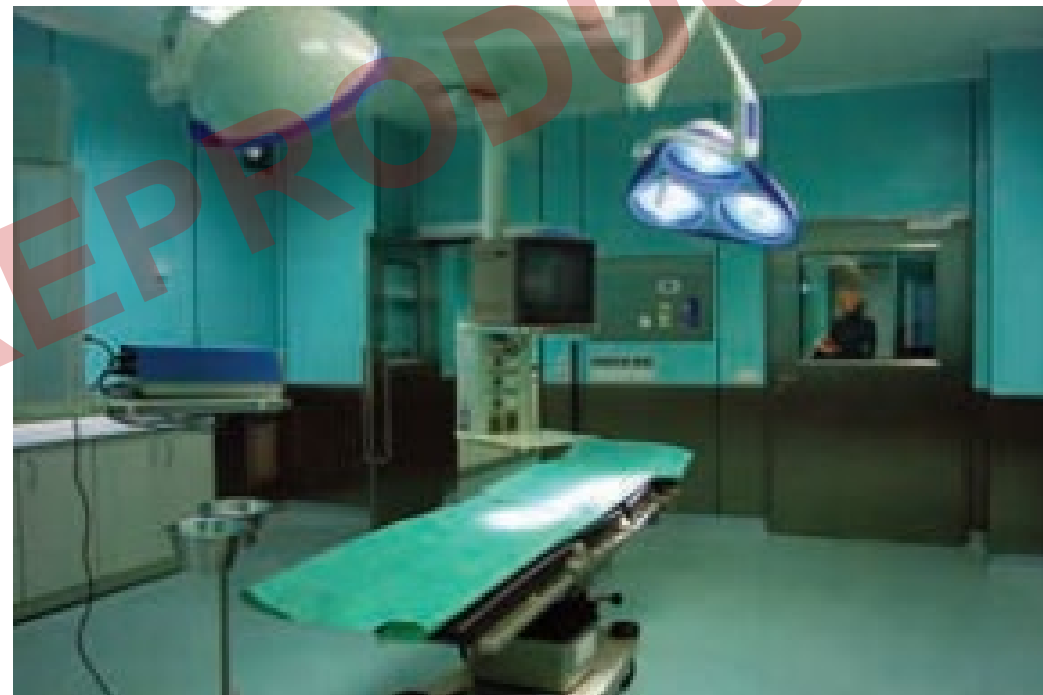
- Condições precárias de revestimentos
- **Presença de matéria orgânica**
- Acúmulo de materiais inservíveis ou em desuso
- **Recolhimento ou Armazenagem inadequados de resíduos**



## CLASSIFICAÇÃO DE ÁREAS EM SERVIÇOS DE SAÚDE

### Áreas críticas:

- **Centro Cirúrgico;**
- **Unidade de Terapia Intensiva (UTI)**



Fonte: ANVISA, 2018

## CLASSIFICAÇÃO DE ÁREAS EM SERVIÇOS DE SAÚDE

### Áreas semicríticas:

- Enfermarias e apartamentos
- Ambulatórios





CLASSIFICAÇÃO DE ÁREAS EM SERVIÇOS DE SAÚDE

Áreas não-críticas:

- Vestiário
- Copa
- Áreas administrativas
- Almoxxarifados de materiais de escritório e de limpeza
- Depósito de Materiais de Limpeza





## CLASSIFICAÇÃO DE SUPERFÍCIES

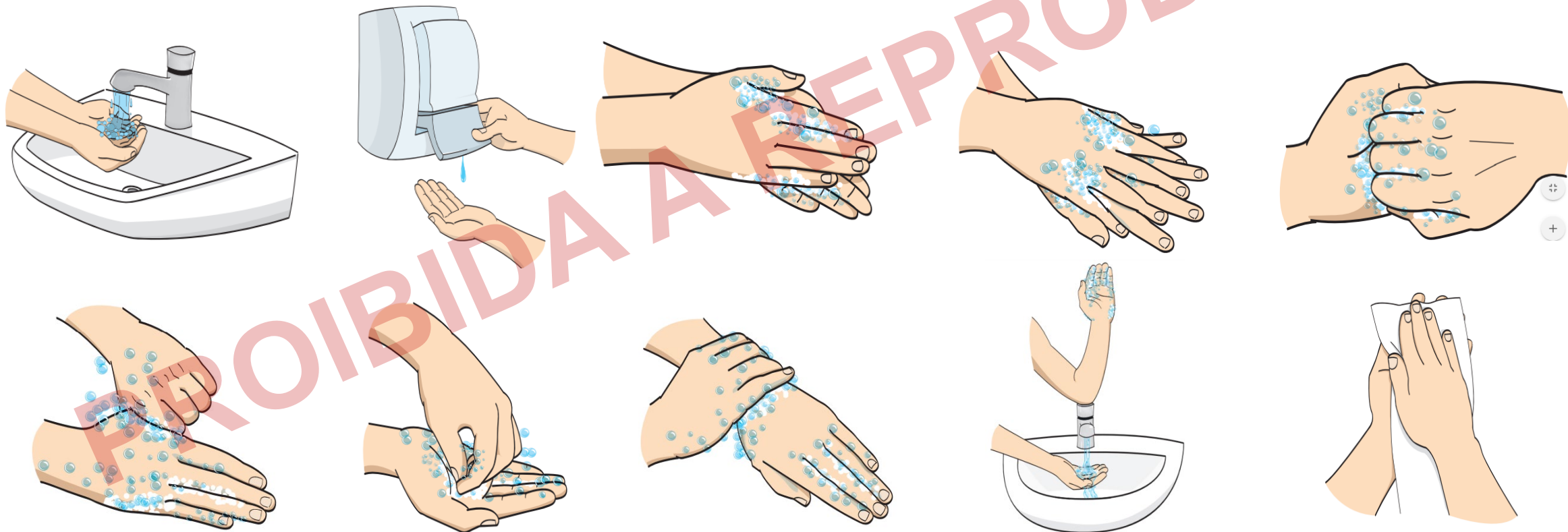
- **Superfícies do ambiente:**  
bancadas, maçanetas, teto, piso
- **Superfícies de equipamentos médicos:**  
equipamentos, carrinhos, estetoscópio, etc.



PROIBIDA A REPRODUÇÃO

## O SERVIÇO DE LIMPEZA E DESINFECÇÃO DE SUPERFÍCIES

- Fazer a higienização das mãos de forma frequente



## O SERVIÇO DE LIMPEZA E DESINFECÇÃO DE SUPERFÍCIES

- Não utilizar **adornos** durante o período de trabalho
- Manter os **cabelos presos** ou curtos e **unhas** limpas, aparadas e sem esmalte
- Os profissionais do sexo masculino devem manter a **barba devidamente aparada e higienizada**



Adorno Zero

## O SERVIÇO DE LIMPEZA E DESINFECÇÃO DE SUPERFÍCIES

- O uso de Equipamento de Proteção Individual (**EPI**) deve ser apropriado para a atividade a ser exercida
- Nunca varrer **superfícies a seco**
- Utilizar a **varredura úmida**, que pode ser realizada com *mop* ou rodo e panos de limpeza de pisos
- Para a limpeza de pisos, devem ser seguidas as técnicas de **varredura úmida**, ensaboar, enxaguar e secar



## O SERVIÇO DE LIMPEZA E DESINFECÇÃO DE SUPERFÍCIES

- O profissional de limpeza sempre deverá certificar se os produtos de higiene, como **sabonete e papel toalha** e outros são **suficientes** para atender às necessidades do setor
- Cada setor deverá ter a **quantidade necessária** de equipamentos e materiais para limpeza e desinfecção de superfícies
- **Nunca reaproveitar** embalagens vazias de produtos químicos



## O SERVIÇO DE LIMPEZA E DESINFECÇÃO DE SUPERFÍCIES

- Todos os **equipamentos** deverão ser **limpos** a cada término da jornada de trabalho (panos, discos de enceradeira)
- Sempre **signalizar os corredores**, com **placas sinalizadoras**



Fonte: ANVISA, 2018



## ATRIBUIÇÕES QUE **NÃO** COMPETEM AO PROFISSIONAL DE LIMPEZA E DESINFECÇÃO DE SUPERFÍCIES

- Recolhimento de **perfurocortantes** de locais **inadequados**
- **Fechamento** de coletores de perfurocortantes
- Recolhimento de coletores de **perfurocortantes** que apresentem **erros de montagem** ou fechamento que coloquem em risco a saúde ocupacional dos colaboradores.



### ATRIBUIÇÕES QUE **NÃO** COMPETEM AO PROFISSIONAL DE LIMPEZA E DESINFECÇÃO DE SUPERFÍCIES

- Retirada de materiais ou equipamentos provenientes da **assistência ao paciente** nos quartos, enfermarias ou qualquer outra unidade, **antes de realizar a limpeza**, seja concorrente ou terminal.

São exemplos: **bolsas ou frascos de soro**

- Atendimento de **telefone ou campainha de quarto** ou enfermarias durante o período de internação de pacientes



[gndi.com.br](http://gndi.com.br)



[vitaesaude.com.br](http://vitaesaude.com.br)

### ATRIBUIÇÕES QUE **NÃO** COMPETEM AO PROFISSIONAL DE LIMPEZA E DESINFECÇÃO DE SUPERFÍCIES

- Realização de **limpeza do leito** do paciente, enquanto o mesmo encontra-se **ocupado**
- Realização da **troca da roupa de cama** quando o paciente encontra-se **restrito ao leito**
- Realização de qualquer tipo de **assistência ao paciente**, mesmo que haja solicitação do mesmo



## PRODUTOS SANEANTES

- Principais produtos utilizados na limpeza de superfícies

### Sabões e detergentes

- O **sabão** é um produto para lavagem e limpeza **doméstica**
- O **detergente** é um produto destinado à limpeza de superfícies e tecidos
- Para ambientes de saúde devem ser aplicados produtos de uso hospitalar, verificando as instruções do fabricante quanto à indicação em ambientes e materiais, com diluição em local adequado, observando prazo de validade e vida útil após a diluição.



## PRODUTOS SANEANTES

- Principais produtos utilizados na desinfecção de superfícies

### Álcool 70%

- Uso em **superfícies lisas** ou **artigos**
- **Desvantagens:** inflamável, resseca plásticos e borrachas, ressecamento da pele, irritante para mucosa e via oral

### Hipoclorito de sódio 0,02% a 1,0 %

- Uso em **superfícies fixas**
- **Desvantagens:** inativado pela luz solar, temperaturas  $>25^{\circ}\text{C}$ , em presença de matéria orgânica (sujeira), corrosivo para metais, odor forte e desagradável

## PROCESSOS DE HIGIENIZAÇÃO DE SUPERFÍCIES

- **Higienização concorrente:**
- **Diariamente**
- **Finalidade** de limpar e organizar o ambiente, repor os materiais de consumo diário (por exemplo, sabonete líquido, papel higiênico, papel toalha e outros) e recolher os resíduos
- Detecção de materiais e equipamentos não funcionantes



## FREQUÊNCIA DOS PROCESSOS DE LIMPEZA DE SUPERFÍCIES

### FREQUÊNCIA DOS PROCESSOS DE LIMPEZA DE SUPERFÍCIES

CLASSIFICAÇÃO DAS ÁREAS	FREQUÊNCIA MÍNIMA
Áreas críticas	3x por dia; data e horário preestabelecido e sempre que necessário.
Áreas não-críticas	1x por dia; data e horário preestabelecido e sempre que necessário.
Áreas semicríticas	2x por dia; data e horário preestabelecido e sempre que necessário.
Áreas comuns	1x por dia; data e horário preestabelecido e sempre que necessário.
Áreas externas	2x por dia; data e horário preestabelecido e sempre que necessário.

## PROCESSOS DE LIMPEZA DE SUPERFÍCIES

### Higienização terminal:

- **Mais completa:** superfícies horizontais e verticais, internas e externas (paredes, pisos, teto, painel de gases, equipamentos)
- **Realizada** na unidade do paciente após **alta hospitalar, transferências, óbitos** (desocupação do local) ou nas **internações de longa duração** (programada)

## FREQUÊNCIA DOS PROCESSOS DE LIMPEZA DE SUPERFÍCIES

### LIMPEZA TERMINAL

CLASSIFICAÇÃO DAS ÁREAS	FREQUÊNCIA
Áreas críticas	Semanal (data, horário, dia da semana preestabelecido).
Áreas não-críticas	Mensal (data, horário, dia da semana preestabelecido).
Áreas semicríticas	Quinzenal (data, horário, dia da semana preestabelecido).
Áreas comuns	(Data, horário, dia da semana preestabelecido).

Fonte: ANVISA, 2018

## RECOMENDAÇÕES

- Não abrir ou fechar portas com **mãos enluvadas**.  
As luvas devem ser **lavadas antes** de serem descalçadas e sempre ao **término** dos procedimentos
- Os **baldes** devem ser **lavados e secos** antes de nova utilização



depositphotos

## RECOMENDAÇÕES

- Não deixar manchas ou sujidades **incrustadas** para a limpeza terminal, pois podem ficar impregnadas e mais difíceis de serem removidas posteriormente
- **A revisão** da limpeza deve ser feita nos três períodos: **manhã, tarde e noite**



LIMPEZA DE SUPERFÍCIE **SEM** PRESENÇA DE MATÉRIA ORGÂNICA

Remover o excesso com água  
(varredura ou retirada do pó)

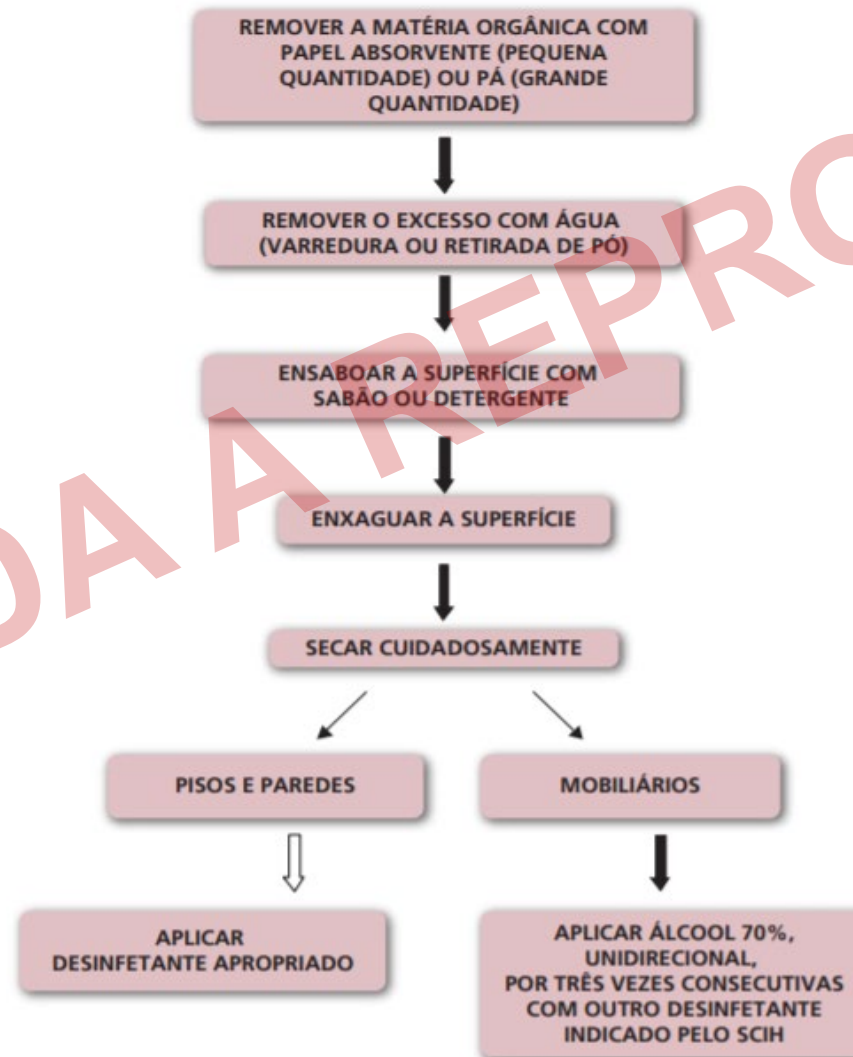
Ensaboar a superfície com  
detergente

Enxaguar a superfície  
com água

Secar cuidadosamente



LIMPEZA DE SUPERFÍCIE **COM** PRESENÇA DE MATÉRIA ORGÂNICA



## RISCOS POTENCIAIS PARA A SAÚDE

- **Risco Biológico**
  - ✓ Classe de risco 1: baixo risco individual e coletivo
  - ✓ Classe de risco 2: risco moderado
  - ✓ Classe de risco 3: risco elevado
  - ✓ Classe de risco 4: risco elevado e grande poder de transmissibilidade
- **Risco Químico**
- **Risco de natureza físico-química**
- **Risco tóxico**
- **Drogas citotóxicas**
- **Risco ergonômico**

## EQUIPAMENTOS DE SEGURANÇA

### Equipamentos de Proteção Individual (EPI) e uniforme:

- Destinado a **prevenir riscos** que podem ameaçar a segurança e a saúde do **trabalhador**
  - ✓ Luvas de borracha
  - ✓ Máscaras
  - ✓ Óculos de proteção
  - ✓ Botas
  - ✓ Sapatos
  - ✓ Avental
  - ✓ Gorros

### Equipamentos de Proteção Coletiva (EPC):

- Visam à **proteção de acidentes** com **pacientes, funcionários e visitantes**
  - ✓ Placas ilustrativas
  - ✓ Cones de sinalização e fitas demarcatórias;
  - ✓ Fita antiderrapante
  - ✓ Barreira plúmbica
  - ✓ Coletes de materiais perfurocortantes
  - ✓ Sinais de perigo
  - ✓ Sinalização com instruções de segurança ou que indicam direção
  - ✓ Lava olhos
  - ✓ Cabine de Segurança Biológica

## USO DE EQUIPAMENTOS DE PROTEÇÃO INDIVIDUAL (EPI)

### Luvas de borracha:

- Luvas de cor **escura**: usadas na limpeza e desinfecção de superfícies onde a **sujidade é maior** (pisos; banheiro; lixeiras; janelas)
- Luvas de cor **clara**: usadas na limpeza e desinfecção de **mobiliários** (camas, mesas, cadeiras, paredes, lavatórios/pias)



### Máscaras:

- Possibilidade de **respingos** de material biológico ou produtos químicos em mucosas do nariz e boca
- O profissional que entrar em quarto de paciente com **patologias** de transmissão respiratória por gotículas
- Ambientes com **odor fétido**
- Limpeza e desinfecção de superfícies em áreas de **construção e reformas**



## USO DE EQUIPAMENTOS DE PROTEÇÃO INDIVIDUAL (EPI)

### ÓCULOS DE PROTEÇÃO OU FACE SHIELD:

- Utilizar durante o **preparo de diluição** não-automática dos produtos e durante a limpeza de áreas que estejam localizadas **acima do nível da cabeça**, e que tenham **risco de respingos, poeira ou impacto de partículas**
- **Lavados e desinfetados** após o uso



Fonte: ANVISA, 2018

### BOTAS:

- Material **impermeável**, com cano alto e de solado antiderrapante;
- **Proteção** dos pés e parte das pernas durante atividades com **água** e produtos químicos e, ainda, para **evitar quedas**



Fonte: ANVISA, 2018

## USO DE EQUIPAMENTOS DE PROTEÇÃO INDIVIDUAL (EPI)

### SAPATOS:

- Durante **todo o período de trabalho**, exceto quando for necessário o uso da bota



Fonte: ANVISA, 2018

### AVENTAL:

- Execução de procedimentos que possam **provocar contaminação da roupa** com sangue e fluidos corpóreos e produtos químicos ou contaminados
- **Impermeável**, por cima do uniforme. Pode ser processado pela **lavanderia** após realização do procedimento de **limpeza e desinfecção**



Fonte: ANVISA, 2018



## USO DE EQUIPAMENTOS DE PROTEÇÃO INDIVIDUAL (EPI)

### GORRO:

- Em **áreas especiais** nas quais são exigidas a **paramentação completa** por parte dos profissionais da instituição
- Nas demais áreas, manter **cabelos presos ou curtos**
- Os profissionais do sexo masculino devem manter a **barba devidamente aparada e higienizada**



Fonte: [higtop.com.br/conheca-as-boas-praticas-que-o-profissional-de-limpeza-deve-ter](http://higtop.com.br/conheca-as-boas-praticas-que-o-profissional-de-limpeza-deve-ter)



## AÇÕES EMERGENCIAIS

### CUIDADO:

- **Acidentes** com material **perfurocortante** ou contato com sangue e outros fluidos corporais em mucosa ou pele não íntegra
- Notificar imediatamente os profissionais de saúde para tratamento e acompanhamento
- **Respingo em pele íntegra**
- Lavar abundantemente em água corrente

**PREFEITURA**

**NO COMBATE AO CORONA**

**Ação Informativa de Conscientização**

**Regras de Ouro**



Disque Saúde  
**136**



**VIGILÂNCIA SANITÁRIA E CONTROLE DE ZOOSE**

# Regras de Ouro

## OBJETIVOS

- Informar e conscientizar empresários, comerciantes, profissionais e o público em geral da cidade do Rio de Janeiro sobre as medidas básicas de prevenção e combate à Covid-19.

### Ações:

- A Subsecretaria de Vigilância, Fiscalização Sanitária e Controle de Zoonoses (Subvisa) reuniu as dez normas higiênico-sanitárias fundamentais para a prevenção e combate ao novo coronavírus (Covid-19). **São as Regras de Ouro!** Elas valem para todas as atividades, e a maioria deve ser adotada como rotina de vida por toda a população;
- Divulgar a ação em redes sociais da Vigilância Sanitária e na mídia em geral, disponibilizando também no site e no Portal da Prefeitura peças gráficas com as **Regras de Ouro** para baixar e imprimir, a serem afixadas em pontos estratégicos dos estabelecimentos.

## CONCEITO DA CAMPANHA

Empresários, comerciantes e o público em geral se informando...



PROIBIDA A REPRODUÇÃO

# CONCEITO DA CAMPANHA

agindo...



PROIBIDA A REPRODUÇÃO

## CONCEITO DA CAMPANHA

se adaptando ao novo contexto...

PROIBIDA A REPRODUÇÃO



e seguindo as...

# Regras de **OUIR**

**SECRETARIA MUNICIPAL DE SAÚDE DO RIO**



Regras de  
**our** ✓

SECRETARIA MUNICIPAL DE SAÚDE DO RIO



REGRA 1



- Higienizar as mãos **antes e depois** de cada atividade.

## REGRA 2



- Disponibilizar **álcool 70% em gel** em áreas de circulação, e dispensadores de sabão líquido e de papel-toalha descartável e lixeira com tampa sem acionamento manual nos banheiros e próximo aos lavatórios.



## REGRA 3



- Usar **obrigatoriamente máscara** em todas as áreas comuns, e só retirar durante as refeições.

# Regras de **OUR**

SECRETARIA MUNICIPAL DE SAÚDE DO RIO

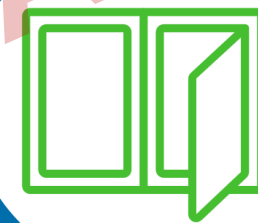


## REGRA 4



- Obedecer ao **distanciamento** de dois metros ou quatro metros quadrados por pessoa, evitando o uso do elevador.

## REGRA 5



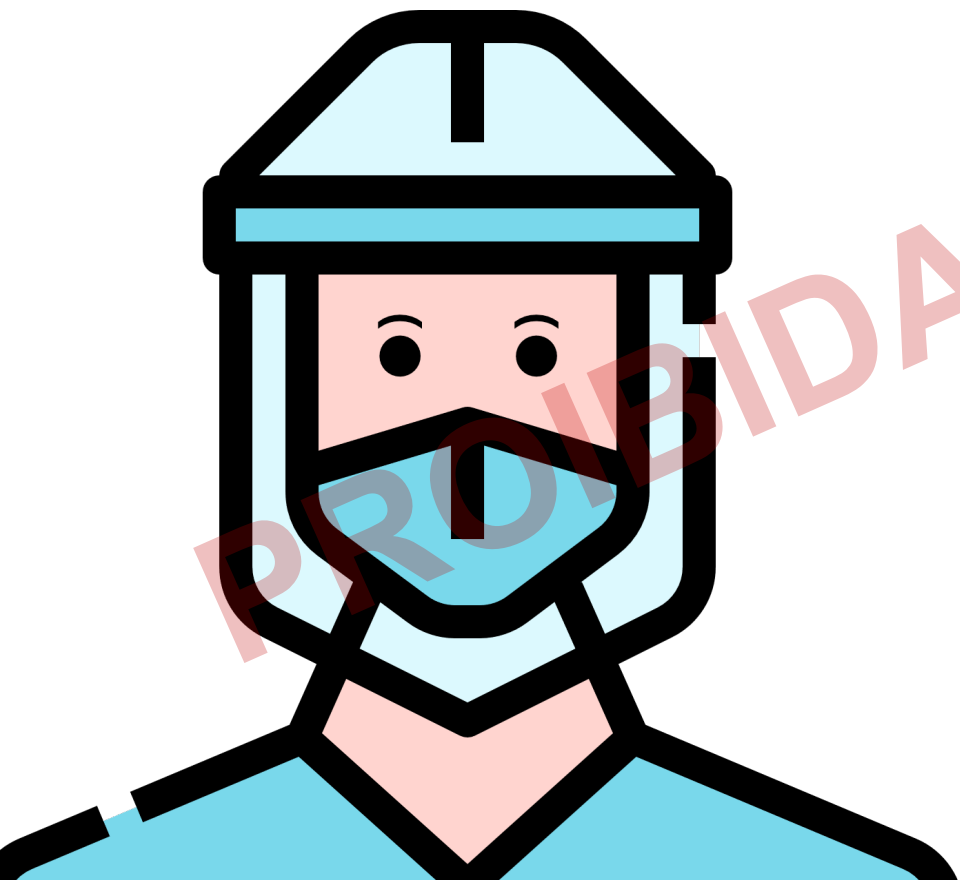
- Manter os **ambientes arejados**, com janelas e portas abertas e sistemas de ar-condicionado com manutenção e controle em dia.



## REGRA 6



- Providenciar máscaras, luvas de borracha, toucas e outros **equipamentos de proteção individual (EPIs)** para os funcionários, de acordo com a atividade exercida.







- Promover a sensibilização quanto à **etiqueta respiratória** em caso de tosse ou espirros.





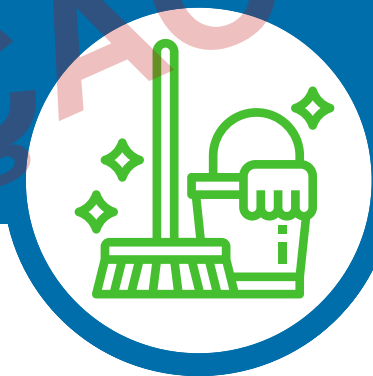
## REGRA 8



- Dispensar o funcionário ou colaborador que apresentar **sintomas da Covid-19**



## REGRA 9



- Fazer a **limpeza concorrente** a cada três horas e a **limpeza terminal** após o expediente, com atenção à necessidade da **limpeza imediata.\***

# Regras de **our** ✓

SECRETARIA MUNICIPAL DE SAÚDE DO RIO

## REGRA 10



- Divulgar em **pontos estratégicos** os materiais educativos e outros meios de informação sobre as medidas de prevenção à Covid-19, como as Regras de Ouro e a Central 1746.

# TRÊS PONTOS ESSENCIAIS PARA A EFICÁCIA DAS REGRAS DE OURO

1

O comprometimento  
dos empresários.

2

A colaboração da  
população em geral.

3

A fiscalização dos  
órgãos públicos e  
dos consumidores.

Acesse  
rio**contraocorona**.rio  
e saiba mais.



Disque Saúde  
**136**



PROIBIDA REPRODUÇÃO