

**CONHEÇA AGORA
OS PRINCIPAIS
RESULTADOS
DO PROGRAMA
CARTÃO FAMÍLIA
CARIOCA:**



**Cláudia Cristina
Franco**

01234567890

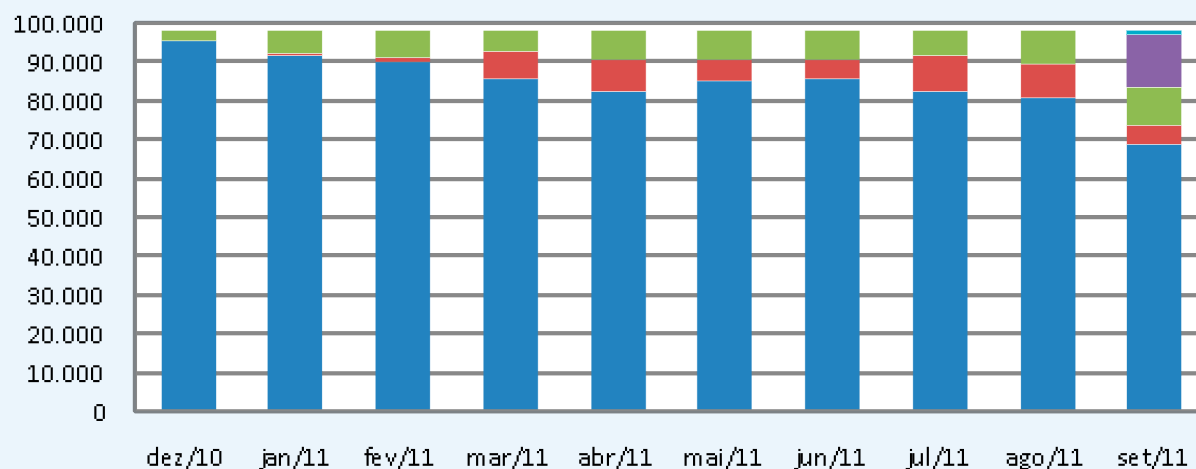


CARTÃO

**FAMÍLIA
CARIOCA**

BENEFICIÁRIOS

Desde o lançamento do Programa Cartão Família Carioca, a Prefeitura já atendeu, em média, 85 mil famílias por mês. Um investimento total de R\$60,5 milhões, dos quais R\$1,7 milhões foram para pagamento de bônus por desempenho dos alunos das escolas municipais.



	dez/10	jan/11	fev/11	mar/11	abr/11	mai/11	jun/11	jul/11	ago/11	set/11
■ 5. Famílias Bloqueadas PBF/SME	0	0	0	0	0	0	0	0	0	906
■ 4. Famílias Bloqueadas SME	0	0	0	0	0	0	0	0	0	13.574
■ 3. Famílias Egressas (Suspensas ou Canceladas no PBF)	2.691	6.065	7.113	5.366	7.614	7.571	7.556	6.488	8.499	10.086
■ 2. Famílias Bloqueadas PBF	0	202	872	7.142	7.751	5.243	4.901	9.231	9.027	4.573
■ 1. Famílias Liberadas	95.259	91.683	89.965	85.442	82.585	85.136	85.493	82.231	80.424	68.811

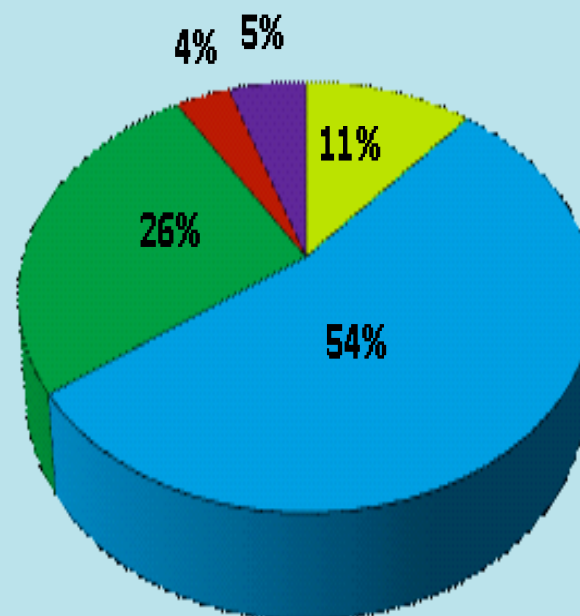
EDUCAÇÃO

Mais de 111 mil crianças beneficiadas pelo Cartão Família Carioca são alunas da Rede Municipal de Ensino. Dessas, 11% estão nas creches e pré-escolas, 54% nos anos iniciais de ensino, 26% nos anos finais, 5% nos programas de aceleração e 4% em Programas de Realização.

O Programa, apesar de ter apenas 10 meses de implantação, já alcançou alguns resultados bastante animadores, principalmente no que se refere à participação dos pais na vida escolar de seus filhos. Para os beneficiados pelo cartão, a presença nas reuniões bimestrais foi de 71% enquanto que para os não-beneficiados esta presença foi abaixo de 30%. Em relação à frequência nas aulas este resultado também é maior para os beneficiados pelo Cartão Família Carioca (93,2%) do que para os não beneficiados (91,4%).

Beneficiários (%)

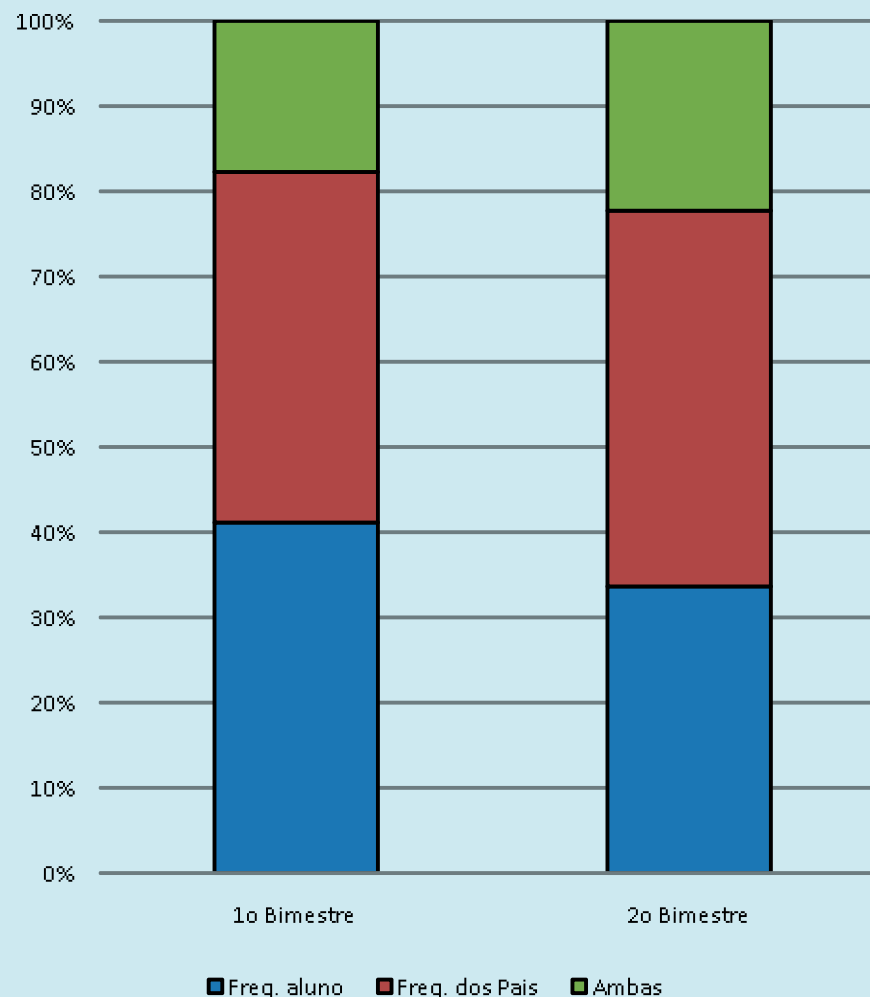
■ Creches ■ Anos Iniciais ■ Anos finais ■ Realização ■ Aceleração



CONDICIONALIDADES

No 1º bimestre do ano de 2011, aproximadamente 42 mil crianças não cumpriram com suas condicionalidades. Dois motivos chamaram atenção: 40% das crianças não atingiram os 90% de frequência exigidos e 40% dos responsáveis não compareceram às reuniões na escola.

Já no 2º semestre, o número de beneficiários que não cumpriram com suas condicionalidades foi ainda maior: mais de 48 mil. Desses, quase 45% dos responsáveis faltaram aos encontros escolares. No mês de setembro, aproximadamente 48 mil crianças não cumpriram com todas as condicionalidades, o que representa pouco mais de 43% do total de crianças beneficiárias. Por esse motivo, no mês de setembro, 10 mil famílias terão seus benefícios bloqueados.



PROVAS BIMESTRAIS

Mais de 14,6 mil alunos foram beneficiados com o bônus de desempenho de R\$ 50,00 logo no 1º bimestre do ano letivo. Eles atingiram a nota mínima de 7 para os alunos do segundo ao quinto ano nas Escolas do Amanhã e 7,5 nas demais escolas municipais; ou 6 para os alunos do sexto ao nono anos nas Escolas do Amanhã e 6,5 nas demais escolas municipais.

No 2º bimestre, o número de alunos beneficiados pelo bônus por desempenho saltou para mais de 23,7 mil, sendo que desses, mais de 16 mil foi por atingir a nota mínima de desempenho (descrita acima) e o restante foi por aumentar em 15% as notas para os alunos das Escolas do Amanhã ou em 20% para os alunos das demais escolas.

**O ALUNO DEVE
ALCANÇAR
PELO MENOS
A NOTA 4**

FAMÍLIA CARIOCA EM CASA

É uma ajuda da prefeitura para que essas famílias estejam bem estruturadas e aproveitem o benefício, sem perdê-los. Esse programa começou em março e conta com a participação de 540 profissionais dos Centros de Referência de Assistência Social (CRAS) e das Coordenadorias de Assistência Social (CAS), além de 60 veículos disponibilizados pela SMAS. Eles visitam as famílias para identificar e atender as necessidades sociais dos moradores. As visitas são feitas a cada seis meses por funcionários da SMAS. Também está sendo feito um mapeamento do território atendido, para auxiliar no desenho de políticas sociais mais eficientes e com maior impacto na vida dessas pessoas. Além da SMAS, participam das ações do programa as secretarias municipais de Saúde e Defesa Civil, Educação, Trabalho e Emprego, Desenvolvimento Econômico e Solidário, Envelhecimento Saudável e Qualidade de Vida, Conservação, Habitação, Pessoa com Deficiência, Esportes e Lazer, Instituto Municipal de Urbanismo Pereira Passos, entre outros órgãos que integram a rede socioassistencial do município.

