

## CIEVS-RIO Semana Epidemiológica 09 de 2020

O Centro de Informação Estratégica de Vigilância em Saúde do Município Rio de Janeiro realiza semanalmente o processo de busca ativa e seleção de rumores e notícias dos eventos de importância em Saúde Pública no Brasil e no mundo. A permanência e ativação dos links não estão sob nosso domínio.

### **COVID-2019: Brasil**

O Ministério da Saúde confirmou, nesta quarta-feira (26/2), o primeiro caso de novo coronavírus em São Paulo. O homem de 61 anos deu entrada no Hospital Israelita Albert Einstein, nesta terça-feira (25/2), com histórico de viagem para Itália, região da Lombardia. Subiu para 132 o número de casos suspeitos de coronavírus monitorados pelo Ministério da Saúde no Brasil. Os dados foram repassados pelas Secretarias Estaduais de Saúde até esta quinta-feira (27) e demonstram o aumento da sensibilidade da vigilância da rede pública de saúde devido à inclusão de 15 países, além da China, que apresentam transmissão ativa do coronavírus. No total, 16 estados informaram ao Ministério da Saúde sobre os casos suspeitos.

<https://www.saude.gov.br/noticias/agencia-saude/46435-brasil-confirma-primeiro-caso-de-novo-coronavirus>

<https://www.saude.gov.br/noticias/agencia-saude/46446-coronavirus-brasil-monitora-132-casos-suspeitos-da-doenca>

### **Sarampo: Rio de Janeiro-RJ**

Entre as Semanas Epidemiológicas (SE) 11/2019 a 09/2020 foram confirmados 193 casos em residentes do MRJ. As taxas de incidência são mais elevadas entre os menores de 01 ano de idade e os adultos jovens (grupo entre 15 e 29 anos).

Na distribuição por SE de início do exantema merece destaque o incremento expressivo no número de casos em investigação a partir da semana 03 de 2020. No tocante ao tipo de Unidade Notificadora, merece destaque o incremento na participação dos estabelecimentos privados.

As CAP 2.1, 3.1, 3.3 e 4.0 apresentam as maiores frequências acumuladas de casos confirmados.

**Tabela 1 - Distribuição por CAP de Residência**

CAP de Residência	2019		2020	
	Confirmado	Em Investigação	Confirmado	Em Investigação
1.0	8	0	6	31
2.1	38	0	21	74
2.2	4	0	9	34
3.1	24	0	9	47
3.2	4	0	5	21
3.3	11	0	8	16
4.0	10	0	18	105
5.1	4	0	2	14
5.2	10	0	0	15
5.3	1	0	1	3
<b>Total Geral</b>	<b>114</b>	<b>0</b>	<b>79</b>	<b>360</b>

**Tabela 2 - Número de casos e Taxa de Incidência** (por 100.000)

Faixa etária	2019		2020	
	Nº de casos	Taxa de Incidência	Nº de casos	Taxa de Incidência
Menor de 1 ano	3	23,3	6	13,7
1 a 4	14	7,9	4	1,0
5 a 9	23	1,8	3	0,5
10 a 14	7	0,4	2	0,0
15 a 19	2	3,2	0	3,2
20 a 29	15	2,6	15	2,5
30 a 39	28	1,4	27	1,0
40 a 49	14	0,3	10	0,6
50 a 59	3	0,7	5	0,9
60 a 69	5	0,0	7	0,0
<b>Total</b>	<b>114</b>	<b>1,8</b>	<b>79</b>	<b>1,2</b>

Coordenação de Vigilância Epidemiológica / SVS

Fonte: SINAN NET - Casos confirmados em residentes do Município do Rio de Janeiro • Atualização: 27/02/2020

### Dengue: Paraná

O boletim semanal da Secretaria de Estado da Saúde registra 9.161 novos casos confirmados de dengue no Paraná. 329 municípios apresentam notificações para a dengue e 271 têm casos confirmados. Aumentou também o número de cidades em epidemia, eram 78 na semana anterior e agora são 93.

<http://www.saude.pr.gov.br/modules/noticias/article.php?storyid=7127&tit=Parana-confirma-mais-de-9-mil-casos-de-dengue-em-uma-semana>

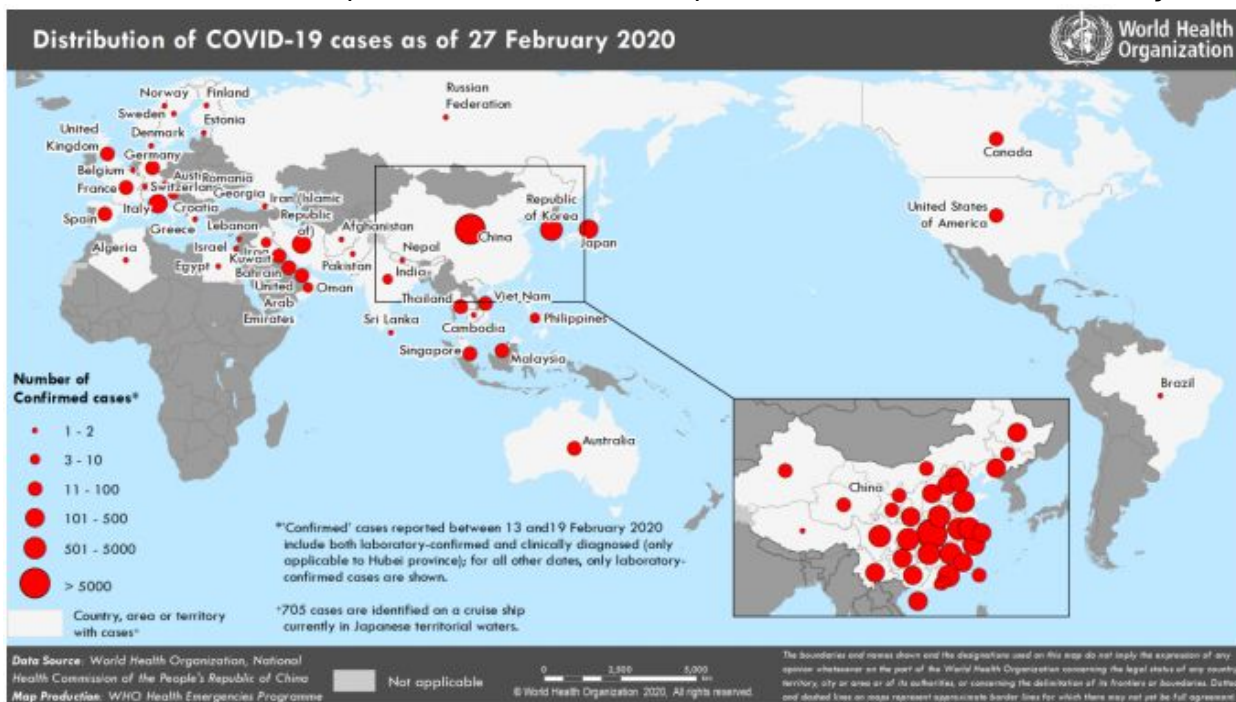
### Dengue: Mato Grosso

Corpo de Bombeiros Militar de Mato Grosso (CBMMT) começou o uso de drones para fiscalizar imóveis em Sinop, a 503 km de Cuiabá, nesta quinta-feira (27). O objetivo é usar as câmeras para fiscalizar e identificar possíveis criadouros da larva do mosquito da dengue nos pontos altos dos prédios comerciais e locais de difícil acesso para os agentes de endemias.

<https://g1.globo.com/mt/mato-grosso/noticia/2020/02/27/bombeiros-utilizam-drones-para-localizar-ar-focos-de-dengue-em-cidade-de-mt.ghtml>

### COVID-2019: Mundo

Até 27 de fevereiro foram confirmados 82 294 casos de coronavírus no mundo, sendo na China 78 630 e fora da China 3 664. O número de óbitos causado pela doença é de 2804 sendo 2747 na China e 57 em outros países, até o momento 46 países confirmaram casos da doença.



[https://www.who.int/docs/default-source/coronaviruse/situation-reports/20200227-sitrep-38-covid-19.pdf?sfvrsn=9f98940c\\_2](https://www.who.int/docs/default-source/coronaviruse/situation-reports/20200227-sitrep-38-covid-19.pdf?sfvrsn=9f98940c_2)

### **Ebola: República Democrática do Congo**

O surto de Ebola na República Democrática do Congo, que teve início em 1 de agosto de 2018 e é considerado pela Organização Mundial da Saúde (OMS) como o segundo maior da história do mundo, foi declarado como Emergência de Saúde Pública de Preocupação Internacional. Até 25 de fevereiro foram notificados 3444 casos de doença pelo vírus Ebola, incluindo 2264 mortes prováveis por ebola o que representa 65% de casos fatais. De acordo com o [relatório](#) nº 81, entre 8 de agosto de 2018 e 25 de fevereiro de 2020, foram vacinadas 297 397 pessoas. <https://www.who.int/emergencies/diseases/ebola/drc-2019>

### **COVID-2019: Estados Unidos**

O Centro de Controle e Prevenção de Doenças (CDC) confirmou uma infecção pelo o COVID-19 na Califórnia em uma pessoa que supostamente não possuía histórico de viagem à país com transmissão do vírus nem exposição a outro paciente conhecido com COVID-19.No momento, a exposição do paciente é desconhecida. É possível que esse seja um caso de disseminação comunitária do COVID-19, seria a primeira vez que isso aconteceria nos Estados Unidos. Propagação comunitária significa disseminação de uma doença cuja fonte de infecção é desconhecida.

<https://www.cdc.gov/media/releases/2020/s0226-Covid-19-spread.html>

### **República Democrática do Congo: Sarampo**

O surto de sarampo que afetou mais de 300.000 pessoas e matou mais de 6.000 na República Democrática do Congo (RDC) no ano passado continua em 2020, embora diminuindo. Desde o início do ano, 20.475 casos de sarampo e 252 mortes foram relatados.Crianças com menos de cinco anos continuam sendo as mais afetadas em todas as províncias, representando 71% de todos os casos confirmados.

<https://apps.who.int/iris/bitstream/handle/10665/331169/OEW08-1723022020.pdf>

### **Febre de Lassa: Nigéria**

Desde o início do ano até 23 de fevereiro, foram confirmados 689 casos de Febre Lassa. O total de casos de doença durante as primeiras sete semanas de 2020 é quase o dobro do que foi relatado durante o mesmo período em 2019 (381) e o número de óbitos registrados foi de 118, com uma taxa de fatalidade de cerca de 17%.

<http://outbreaknewstoday.com/nigeria-reports-another-102-lassa-fever-cases-84321/>

[Clique aqui para ter ver o site do CIEVS-RIO e acessar esse e outros Clippings.](#)

